

REVUE BELGE
DE
NUMISMATIQUE,

PUBLIÉE

SOUS LES AUSPICES DE LA SOCIÉTÉ ROYALE DE NUMISMATIQUE.

1881.

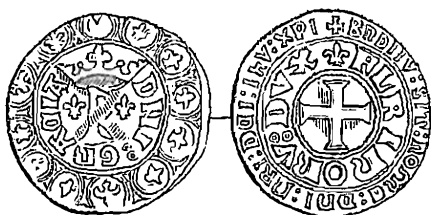
TRENTE-SEPTIÈME ANNÉE.



BRUXELLES,
LIBRAIRIE POLYTECHNIQUE BELGE DE DECQ ET DUHENT,
9, RUE DE LA MADELEINE.

1881

BLANC DE CHARLES, DUC DE LORRAINE,
SEIGNEUR DE FLORENNES.



J'ai eu la bonne fortune de trouver dans la belle collection de monnaies baronales de mon ami M. Caron, bien connu par ses beaux travaux sur la numismatique féodale de France, un blanc, imité des blancs de donne ou aux fleurs de lys, de Charles V, et frappé évidemment par un seigneur de Florennes.

On connaît des monnaies de ces seigneurs imitées des gros tournois des rois de France; la monnaie que je publie aujourd'hui est un type nouveau et jusqu'à présent inédit. En voici la description :

K couronné et accosté de deux fleurs de lys; autour, la légende $\overline{\text{DNI GRACIA}}$ dans une bordure de douze fleurs de lys dans autant de cercles.

Rev. \clubsuit FLRINORV. DVX. en légende intérieure;
 \clubsuit BNDITV. SIT. NOMI. DNI. NRI. DEI. ISV. XPI.
en légende extérieure; au centre, croix pattée. — Billon.

Cette monnaie est absolument semblable au blanc de donne de Charles V, comme type et comme légende, à deux exceptions près, qui sont les suivantes : la légende du droit porte DÑI, au lieu de DEI; celle du revers, FLRIΩORV. DVX, au lieu de FRANΩORV. REX. Quant au travail, il n'est pas mauvais, et il faut regarder la pièce avec une certaine attention pour reconnaître qu'on a à faire non pas à un vrai blanc de Charles V, mais à une contrefaçon de cette monnaie.

Charles V ayant régné de 1364 à 1380, le blanc de Florennes, imité des siens, est nécessairement postérieur à 1364.

La monographie de M. Renier Chalon sur les *Seigneurs de Florennes, leurs sceaux et leurs monnaies* (1), nous donne, postérieurement à cette date, le nom de deux princes, Jean I^{er}, qui régna de 1346 à 1390, et Charles I^{er}, ou plutôt II, qui régna de 1391 à 1431. C'est évidemment au second qu'il faut attribuer notre blanc; c'est bien en effet un K, initiale du nom de Charles, et non un I, initiale de celui de Jean, que nous voyons sous la couronne.

Charles, duc de Lorraine et seigneur de Florennes, n'était encore connu, si l'on s'en réfère à l'ouvrage précité de M. Chalon, par aucune monnaie.

Celle que je publie n'offre rien de particulier; on a tâché de la calquer, comme toutes les imitations, le plus possible sur la monnaie imitée. Je n'ai que deux anomalies à signaler dans la légende; ce sont, d'abord, l'abréviation

(1) Bruxelles, 1868, in-8°.

DNI gracia, au lieu de *DEI*, qui est très rare en numismatique; ensuite, le titre de *DVX florinnorum*, tandis qu'il n'y eut jamais à Florennes que de simples seigneurs. En effet, ce mot de duc a été uniquement choisi par le graveur comme trompe-l'œil, pour donner à la légende du revers une terminaison semblable à celle des blancs de Charles V, qu'il s'agissait de contrefaire assez habilement pour que le public ne s'en aperçût pas. Il faut remarquer du reste que si Charles de Lorraine n'était et ne pouvait être duc de Florennes, il n'usurpait pas cependant ce titre, puisqu'il était duc de Lorraine.

J. ROMAN.
