

3

REVUE BELGE
DE
NUMISMATIQUE,

PUBLIÉE

SOUS LES AUSPICES DE LA SOCIÉTÉ ROYALE DE NUMISMATIQUE.

1884.

QUARANTIÈME ANNÉE.



BRUXELLES,
LIBRAIRIE POLYTECHNIQUE DE JULES DECQ,
9, RUE DE LA MADELEINE.

1884

MONNAIES BRABANÇONNES.

PLANCHE XIX.

En 1882, j'ai eu l'avantage de publier dans cette *Revue* deux petits articles ⁽¹⁾, concernant les variétés et les pièces inédites du Brabant et du Limbourg, qui se trouvent dans la collection de M. le chevalier van den Bogaerde-Moergestel.

Ainsi que je l'espérais, je suis de nouveau en état d'y ajouter quelques numéros que M. van den Bogaerde a acquis depuis ce temps, et dont voici la description ⁽²⁾.

Anvers.

1. (N° 5.) La légende B — $\overline{\text{K}}$ — $\overline{\text{K}}$ — I commence en bas à gauche.

Denier. Gr. 0.60.

Vilvorde.

2. (N° 15.) La croix ornée d'annelets au lieu de globules.

Denier. Gr. 0.60.

⁽¹⁾ *Revue belge de numismatique*, 1882, pp. 465 et 604.

⁽²⁾ Les planches et les numéros qui sont placés en tête de chaque pièce, indiquent les numéros correspondants de M. VAN DER CHIES, *De munten der voormalige Hertogdommen Brabant en Limbourg*, et *De munten der leenen van de voormalige Hertogdommen Brabant en Limburg*.

Henri Ier, 1190-1235.

3. (N° 9.) $\text{h}\epsilon$ — NRICVS DVX .
Denier. Gr. 0.65.

Henri II ou III, 1235-1261.

4. (N° 2.) Lion à queue fourchue.
Denier. Gr. 0.50.
5. (N° 16.) *Rev.* La croix cantonnée de B — ☉ — $\overline{\text{M}}$ — ☉ .
Denier. Gr. 0.50.

Jean Ier, 1261-1294.

6. A. (N° 14.) La croix cantonnée des lettres h —
 S — I — O .
Légende : $\text{✠ I : D — EIG — R\AA\AA — IT x}$.
Esterlin. Gr. 1.05.
- B. Dans les cantons I — O — N — S .
Légende : $\text{✠ I : D — EIG — R\AA\AA — IT}$.
Même pièce. Gr. 1.40.
- C. $\text{x I · D — EIG — R\AA\AA — IT x}$.
Même pièce. Gr. 1.20.
- D. $\text{x I · D — EIG — R\AA\AA — IT x}$.
Rev. $\text{· D — VX BR\AA — B\AA\AA\AA}$.
Même pièce. Gr. 1.20.

Jean II.

7. (N° 6.) *Rev.* $\text{MO\AA — E\AA\AA · BR — VXEL\AA}$.
Gros. Gr. 1.50.

8. A. (N° 9.) Légende extérieure : † НОМЕИ
ДОМИИ НОСТРИ СИТ БЕНЕДИКТУМ.

Légende intérieure : † BRABAN : TIE · DVX.

Rev. Des fleurs de lis dans les écussons de la bordure au lieu de globules.

Gros. Gr. 3.90.

B. Légende extérieure : † НОМЕИ : ДОМИИ :
НОСТРИ : СИТ : БЕНЕДИКТУМ.

Légende intérieure : † BRABANTIE : DVX.

Même revers, même pièce. Gr. 3.90.

Wenceslas et Jeanne, 1355-1383.

9. (N° 4.) Rev. Après MONET, une tréfeuille au lieu d'une croisette.

Gros. Gr. 2.60.

Jeanne, seule, 1392-1405.

10. Écusson écartelé aux quatre lions † IO · · EI
GR · · VC · BRAB · NT.

Rev. Croix pattée coupant la légende; dans les cantons, O — V — X — C.

Légende : † MO — ENT : F — I... — IEN.
(Filvoriens.)

Quart de gros. Gr. 0.55.

Pl. XIX, n° 4.

Philippe le Bon, 1427-1467.

11. (N° 10.) † PHS : DI : GR : DX : BVRC
: z : BRAB.

Quart de gros, vierlander. G. 0.40.

Charles le Téméraire, 1467-1477.

12. (Pl. XXXIV, n° 1.) ΚΤΡΟΛ — ΟΧ : ΒΓ —
ΒΡΤΒ — ζ : ΛΙΨ.
Florin Saint-André. Gr. 3.40.
13. (Pl. XVII, n° 8.) Demi-briquet de l'an 1474.
Gr. 1.90.
14. (N° 7.) *Rev.* † ΣΤΛΥΥ : ΦΤΕ : ΠΠΛΩ :
ΠΥΥ : ΟΩΕ : Τ° : 1475.
Double briquet. Gr. 2.90.
15. (N° 9.) † ΚΤΡΟΛΥΣ · ΟΕΙ · ΓΡΤ · ΟΥΧ ·
ΒΓ · ΒΡΤΒ · ζ · ΛΙΜ.
Double mite Gr. 1.50.

Philippe le Beau, mineur, 1482-1496.






PREMIÈRE PÉRIODE.

16. (N° 7.) † ΩΟ ? ΤΡΕΗΙΟΥΕΥ ? ΤΥ ? ΒΥΡ ?
ΒΡ ? ΛΙ ? ζ.
Double briquet. Gr. 2.35.
17. (Pl. XXXV, n° 4.) La fleur de lis à l'exergue non
accostée de deux globules.
Demi-briquet. Gr. 1.75.
18. (Pl. XXXV, n° 8.) *Rev.* † ΙΝ ° ΝΟΜΙΝΕ °
ΟΟΜΙΝΕ ° ΠΩ..
Demi-negenmanneke. Gr. 0.65.

TROISIÈME PÉRIODE.


19. (Pl. XXXVI, n° 3⁺.) × † × ΡΗΣ × ΟΕΙ × ΓΡΤ ×
ΟΥΧ × ΒΡΤΒΤΩ × ζ ΛΙΨ.
Gros dit Lovenaar. Gr. 2.45.

QUATRIÈME PÉRIODE.

20. (N° 5.) ΜΑΧΙΜΛΙ — ΑΝ' † ΡΕΧ † —
ROMANO + — ΡΑΠ + 1489.
Rev. × ΡΗ'Ι † ΑΡΧΗΙΟΥ — † ΑΥΣΤ† —
ΒΥΡΓΩΙΕ † ΒΡΑ.
Florin Saint-André. Gr. 3.40.
21. (N° 26.) ΜΑΧΙΜΛΙΤΩ ΝΟΡ .
ΡΑΠΕΡ . 1489.
Rev. ΑΗΙΟΥΩΙΣ . ΑΥΣΤΡΙΕ
ΒΥΡ . ΒΡΑ.
Sol. Gr. 1.55.
22. (Pl. XXXV, n° 6.)  ΡΗΙ × ΑΡΧΗΙΟΥΩΙΣ +
ΑΥΣΤΡΕ + ΒΥΡΓ + ΒΡΑ 
Pièce de quatre mites. Gr. 1.30.
23. (Pl. XXXVI, n° 6.) ✕ ΡΗΣ + ΑΡΧΗΙΟΥΧ +
ΑΥΣΤΡΙΕ + ΒΥΡΓΥΝΩΙΕ † ΒΡΑ † ζ.
Double briquet. Gr. 2.85.
24. (Pl. XXI, n° 29.)  ΜΑΧΙΜΛΙΤΩ . ΡΕΧ .
ΡΟ . ΡΑΠ.
Rev.  ΡΗΙ . ΑΡΧΗΙΩΑ . ΑΥ . ΒΓ . Β 
Demi-negenmanneke. Gr. 0.70.
25. (N° 51.) ✕ ΡΗΣ + ΑΡΧΗΙΟΥΧ + ΑΥΣΤΡΙΕ
+ ΒΥΡΓ † ΒΡΑ.
Rev. La croix cantonnée de deux fleurs de lis et de
deux lions : ΒΕΝΕΩ' — ΑΝΙΜΑ + — ΜΕΤ
+ + ΟΜΙΩ.
Demi-sol. Gr. 1.30.


Philippe le Beau, majeur, 1496-1506.

26. (N° 1.) ✠ P^hS † DEI † GRA † ARCHID †
AVST^E † DVX † BVRG † B'.

Rev. + S † P^hE † INTERC † — † PRO †
NOBIS † — 

Florin Saint-Philippe. Gr. 3.25.

27. (N° 2.) ✠ P^hS † DEI † GRA † ARCHID †
AVST^E † DVX † B' † B'

Rev. + S † P^hE † INTERC † — † PRO †
NOBIS † — 

Demi-florin Saint-Philippe. Gr. 1.55.

28. (N° 10.) P^hS + DEI † GRA † ARCHID †
AVST^E † DVX + BG † B'

Rev. OMNIS † SPIRITVS † LAVDET †
DOMINI † ANNO † 1496.

Double sol. Gr. 2.95.

29. P^hS * DEI * GRA * ARCHID * AVS *.

Rev. † NO * AV * FACTA * TRAIECTI
* IN * VROENHOF * 1500.

Florin d'or. Gr. 3.25.

Comparez *Revue belge*, 1872, p. 379, n° 42.


30. (N° 10.) P^hS * DEI * GRA * ARCHID *
AVST^E * DVX * BVRG * BR' * Z.

Rev. OMNIS * SPIRITVS * LA
MINVM * A° * 1500.

Double sol. Gr. 2.90.

31. (N° 10.) P^hS * DEI * GRA * ARD

STÆ * DVX * BVRG * B' * Z et la légende
non séparée par la couronne.

Rev.  OMNIS * SPIRITVS * LAVDET
DOMINV' * ANO * 1505.

Double sol. Gr. 2.95.

Charles V, mineur, 1506-1515.

32. (N° 14.) MO * ARCHIDVC * AVS * FL *
TRAICTI * I * VROH'.

Rev. SIT * NO - DOMINI - * BENEDI - CT *
1512.

Demi-sol. Gr. 1.50.

33. (N° 9.) MO + ARG + ARCHIDV' + AVS-
TRIE + DVÆ + BG + B' + Z.

Rev. SIT * NO - ME * DO - MINI * BE-
NEDICT.

Sol. Gr. 2.80.

34. A. (N° 12.) MO + ARG + ARCHIDV +
AVST + DVÆV + BG + B'.

Rev. SIT + NO - ME + DO - MINI + BE-
NEDICTV. Les lions et les fleurs de lis dans
les cantons opposés.


Demi-sol. Gr. 1.50.

B. MO' + ARG' + ARCHIDVCV' + AVST +
DV' + B' + B' +.


Rev. SIT + NO - ME + DO - MINI + BE-
NEDICTV.


Même pièce. Gr. 1.55.

Charles V, avec sa mère.


55. (N° 2.)  IOANNA × ET × KAROLVS × D × G × RE.
Sudivision du réal. Gr. 1.35.


Charles V, majeur, 1515-1555.

36. A. (N° 4.)  KAROLVS ‡ D ‡ G ‡ ROM ‡ IMP
‡ Z ‡ HISPAN ‡ REX.

Rev.  DA † MICHI † VIRTVT † CONTRA †
HOSTS † TVOS.

Demi-réal. Gr. 2.85.

B.  KAROLVS × D × G × ROM × IMP × Z × HISPAN
× REX. (IMP. en monogramme.)

Rev.  DA × MICHI × VIRTVTE × CONTRA ×
HOSTES × TVOS.


Même pièce. Gr. 2.80.

37. A. (N° 16.) K̄AROL' — D × G × RO' — IMP
‡ Z † HI — SP' × REX.

Rev.  D̄A × MICHI † VIRTVT † CONTRA †
HOSTES † TVOS.


Demi-réal d'argent. Gr. 2.95.

B. KAROLV — D † G † ROM — IMP † HI —
SPA' † REX.

Rev.  D̄A † MICHI † VIRTVT † CONTRA †
HOSTS † TVOS.


Même pièce. Gr. 2.70.

C. KAROLVS — D : G : ROM — IMP · Z ·
HI — SPA · REX · (IMP. en monogramme.)


Rev.  DA · MICHI : VIRTUTE · CONTRA ·
HOSTES · TVOS :

Même pièce. Gr. 2.70.


38. (N° 12.) KAROLVS + D' + G' × RO × IMP × Z
× HISP × REX 1536.

Rev.  DA — MICHI × VI — RTV + CO —
TRA + HOS + T — VOS. (TRA en mono-
gramme.)


Pièce de quatre patards. Gr. 5.60.

39. (N° 10.) *Rev.*  DA · MIHI : VIRTUTE · CON :
HOSTES · TVOS · (TE en monogramme.)

Florin Carolus.

40. (N° 8.) · CAROLVS : D : G : ROM · IMP : HISP ·
REX · DVX · BVRG : Z .

Florin Carolus. Gr. 22.70.

41. (N° 6.)  CARO : D : G : RO : IMP : HISP
REX : DVX : BVRG Z BRA.

Rev.  DA : MIH : VIRTUTE : CONTRA : HOSTES
: TVOS : 1542.

Couronne au soleil. Gr. 3.40.

42. (N° 12.) Pièce de quatre patards, conforme au
dessin, mais avec le millésime 1546.





Gr. 6.05.

43. (N° 26.) Swarte corte de l'an 1548.

Gr. 1.70.

Philippe II, 1555-1576.


44. (N° 13.) Écu Philippus de l'an 1557 avec la marque
monétaire de Maastricht.

45. (N° 12.) *Rev.* · DOMINVS · MICHI · ADIVTOR ·  ·
Écu Philippus de l'an 1558.
46. (N° 14.) Même pièce, mais frappée à Maastricht
en 1558.
47. (N° 4.) PHS · D · G · HISP · Z · REX · DVX · BR.
Rev. · ★ · DOMINVS · MICHI · ADIVTOR ·
Demi-réal d'or. Gr. 3.45.
48. A. (N° 5.) PHS · D : G · HISPz · REX · DVX
· BRA.
Même pièce, frappée à Anvers. Gr. 3.45.
B. PHS · D : G · HISPz REX · DVX · BRAB.
Rev. DOMINVS · MIHI · ADIVTOR .
Même pièce. Gr. 3.55.
49. (N° 18.) PHS · D : G · HISP Z REX · DVX ·
BRAB 15  62.
Demi-écu Philippus.
50. A. (N° 20.) PHS · D · G · HISP · Z · REX · DVX
· BRA · 15 ★ 64.
Même pièce.
B. *Rev.* DOMINVS · MICHI · ADIVTOR.
Même pièce.
51. A. (N° 22.) Cinquième de l'écu Philippus, au millé-
sime 1564.
B. PHS · D : G · HISP · Z · REX · DVX ·
BRAB · 15  64.
Même pièce.

52. (N° 23.) · PHS · D · G · HISP Z REX · DVX ·
BR · · 15 ★ 67.


Même pièce.

53. (N° 30.) Variété, sans le cercle intérieur au revers.
Demi-écu à la croix de Bourgogne.

54. (N° 28.)  PHS · D · G · HISP · Z · REX · DVX ·
BRA, et la date 1568.

Rev. Sans cercle intérieur.

Écu à la croix de Bourgogne.

55. (N° 15.) PHS · D : G · HISP z REX · DVX · BRA
15  72.

Écu Philippus.

56. A. (N° 26.) · PHS' D : G · HISP z REX · DVX ·
BR 15 ★ 72.

Dixième de l'écu Philippus.

B. Mêmes type et date.

Rev. La croix de Bourgogne n'est accostée que de
trois étincelles.

Même pièce.

C. · PHS · D : G · HISP z REX · DVX · B · 15★72.

Même pièce.


D. · PHS · D · G · HISP z REX · DVX · B · 15 ★ 72.

Rev. La croix de Bourgogne, accostée de trois
étincelles seulement.

Même pièce.

57. (N° 17.) Écu Philippus de Maastricht, avec la date
1573.

Rev. · DOMINVS · MIHI · ADIVTOR · :

58. (N° 18.) PHS · D · G · HISP ꝛ REX · DVX · BRA ·
15  73.

Demi-écu Philippus.

59. (N° 17.) Variété avec la marque monétaire d'Anvers.
Écu Philippus.

60. (N° 42.) Variété avec la date 1574, frappée à Anvers.
Vingtième de l'écu Philippus.

61. (N° 41.) · PHS · D : G · HISP — Z REX · DVX ·
BR ·

Même pièce de l'an 1576.

62. (N° 46.) PHS · D · G · HISP · REX · D · B.
Negenmanneke.

63. A. (N° 50.) · ★ · PHS · D : G · HISP · ꝛ · REX ·
D · BR ·

Rev. · DOMINVS · MIHI · ADIVTOR ·

Pièce de trois mites.

B. · ★ · PHS · D · G · HISP · Z · REX · D · BR ·

Même revers.

Même pièce.

C. ★ · PHS · D · G · HISP Z REX · D · BR.

Rev. · DOMINVS · MIHI · ADIVTR.

Même pièce.

D. · ★ PHS : D : G · HISP Z REX · D · BR.

Rev. · DOMINVS · MIHI · ADIVTOR.

Même pièce.

E. · ★ PHS · D : G · HISP · Z · REX · D · BR.

Rev. DOMINVS · MIHI · ADIVTOR ·

64. A. (N° 52.) · ★ PHS · D · G · HISP ꝛ REX ·
D · BRA.

Rev. DOMINVS · MIHI · ADIVTOR.

Double corte.

B. · ★ · PHS · D : G · HISP ꝛ REX · D · BRA.

Rev. · DOMINVS · MI — HI · ADIVTOR ·

Même pièce.

C. · ★ PHS · D : G · HISP ꝛ REX · D · BRA.

Même revers, même pièce.

D. · ★ · PHS · D : G · HISP ꝛ REX · D · BRA.

Rev. · DOMINVS · MI — HI · ADIVTOR ·

Même pièce.

MONNAIES SEIGNEURIALES.

MEGEN.

Jean III, 1359-1415.

65. Dans un cercle perlé I(oh)?

Légende : ···· COMES ·· MEGE ··

Rev. Croix pattée † IOHES · COM ···· ENS.

Billon noir. Gr. 0.55.

Pl. XIX, n° 2.

Marie de Brimeu, 1572-1576.

66. (N° 19.) MONE — COMI — MAGI — ENSI.

Billon noir. Gr. 1.00.

67. A. (N° 20.) MONE — COMI — MAGI — ENSI.

Rev. † BENED QVI VENIT IN NOM : DOM.

Même pièce. Gr. 0.75.

B. Même type.

Rev. † BENED · QVI · VENIT · IN · NOM : DOM.

Même pièce. Gr. 0.85.

BUNDE.

Jean.

68. (N° 43.) † ΜΟΝΕΤΑ : ΝΟΝ : ΝΕ : ΗΕΛΣ'.

Billon noir. Gr. 0.60.

GRONSVELD.

Jean I^{er}, 1508-1550.

69. Dans un cercle perlé, l'écusson écartelé de Baten-
bourg-Gronsveld.

Heller. Gr. 0.15.

Pl. XIX, n° 3.

Jean II, 1588-1617.

70. *A.* *Revue belge*, 1874, pl. XII, n° 5. · IN · GRONS-
VELT · BARO · D · BATO · E · R.

Liard.

B. Même type.

Rev. Pl. XII, n° 6.

Même pièce.

71. *A.* *Revue belge*, 1874, pl. XII, n° 6. · IN · GRONS-
VELT · BARO · D · BATO ET.

Liard.

B. IOES · COES · D · BRONHORST · ET.

Même pièce.

C. IOES · COMES · D · BRONHORST.
Même pièce.

72. (Pl. XXX, n° 4.) ☉ IOES · COMES · D · BRON
· ET · I.
Rev. GRON · BARO · D · BAT · R.
Demi-liard.

73. Dans une guirlande · FRI
· CIR ·
· G ·

Rev. Écusson orné, aux armes de la Frise.
Demi-liard.

Juste-Maximilien, 1617-1667.

74. *Revue belge*, 1874, n° 10. IVS : MAX : CO :
DE : GRONS : E.
Rev. LIB : BARO : IN : BATT : ET : RI.
Liard.

75. A. *Revue belge*, 1882, n° 29. Variété avec la date 1649.
Même pièce.

B. IVSTVS ··· CO · DE · GRO · BR.

Rev. Même type, seulement les armes de Gronsveld dans un cartouche. FER · BARO · IN ·
BATTENB · ET · RI.

Même pièce.

Pl. XIX, n° 4.

76. Armes écartelées et couronnées de Bronchorst-Batenbourg; en abîme, l'écusson de Gronsveld.
IVSTVS ··· DE · GRO · B.

Rev. Buste couronné à gauche. FERDINAN-
DVS · III · RO ·

Liard au type liégeois.

Pl. XIX, n° 5.

RANDERODE.

Arnould, 1290-1331.

77. (N° 2.) † TRROD DNS RAN.

Gros tournois. Gr. 1.55.

THORN.

Marguerite de Bréderode, 1531-1577.

78. (N° 6.) MONETA * ROVA * TVRET *
THORENSIS *.

Rev. STNATVS * MICHAEL * AR-
CHANGEL' — o.

Angelot. Gr. 4.80.

79. (N° 15.) MARGA' * D * BREDROD * AB * FVND
* SE * THOREN.

Rev. (Pomme de grenade.) DENARIVS * NOVVS *
QVINDECIM * STVFERORVM.

Demi-écu.

80. (N° 17.) MARGARE † D * BREDEROD † AB †
FVND † SE † THORE †

Écu de l'an 1563.

81. (N° 18.) MARGARE † D * BREDEROD * AB †
FVN * SE † THOREN †

Même pièce et date.

82. A. (N° 23.) MO : LIB' — IMPERIAL' — FVNDAT ·
IN — THORE.

Écu de l'an 1570.

B. Rev. ☼ MAXIMILIA · II · ROMA · IMP · SEM ·
AV ☼.

Même pièce.

83. (Pl. XXXII, n° 6.) Rev. MAXIMILIA · ROMA · IM
· SEM · AV.

Même pièce.

Anna de la Marck, 1604-1631.

84. (WOLTERS, pl. VI, n° 1.) AN — NA · D · G · AB
— IN · TH — OREN · CO · D — · M.

Rev. MATHI · I · D · G · ELEC · RO · IM · SEM ·
AV · IV · ST.

Pièce de quatre sous.

85. (Pl. VI, n° 3.) ANNA · D · MARCK · AB · THO.

Rev. ☼ SIT · NO · DO — MIN — I · BENEDI.

Écusson aux armes de Thorn-Marck.

Liard de l'an 1614.

86. A. (Pl. VI, n° 5.) ANNA · D · MARCK · AB · THO.

Même pièce.

B. Rev. SIT · NO · DO — MI — NI · BENEDI ·

Même pièce.

87. A. (Pl. VII, n° 8.) ANNA · DEI · G : ABBA · IN ·
THO · C · DM.

Même pièce.

B. ANNA · DEI · G · ABBA · IN · TH : C · D · M.

Rev. Sans les rosaces à côté de la croix.

Même pièce.

88. *Revue belge*, 1882, n° 68. IN THO
RĒN · CV
SVS

Demi-liard.

FAUQUEMONT.

Frédéric de Meurs, 1416-1448.

89. (Pl. XX, n° 1.) FRED · C · D · MOIRS · † ·
SVDS'.

Rev. *MONET · — · T · NOV · — · V · L · B'.

Gros. Gr. 2.05.

LOOZ.

Louis IV, 1328-1338.

90. (N° 4.) † LVDOVIC · COMES · LOSEN.
Gros. Gr. 2.40.

RUMMEN.

Arnould d'Oreye, 1331-1364.

91. (N° 4.) TRN — O · † · DV — C · † · DO — MRI
Gros. Gr. 2.50.

Jean de Wezemaël, 1415-1465.

92. (N° 3.) † IOHANN · DE · WESTAN.
Rev. † MONETT · DE · RVMMN.
Billon noir. Gr. 1.35.

RECKHEIM.

Gillaume I^{er}, de Sombreffe, 1397-1400.

93. (N^o 34.) *Rev.* † ΜΟΝΕΤΑ : ΔΕ : ΡΕΑΚ-
ΗΕΝ :

Billon noir. Gr. 0.50.

94. Rose remplissant le champ. † ΟΥΛΗΕΝVS ○
ΔΕ ○ ΣΟΜΒΕΦ.

Rev. Croix pattée coupant la légende ΜΟΝ — ...
— ... — ΗΕΝ.

Dans les cantons R — · — · — Η.

Billon noir. Gr. 0.35.

Pl. XIX, n^o 6

Gillaume de Vlodorp, 1556? — 1564/65.

95. (N^o 54.) *Rev.* FERDI † I * ROMANO † IMPE †
SEM † AVGVSTVS.

Écu.

Ernest de Lyden, 1603-1636.

96. (WOLTERS, n^o 63.) MONETA · NOVA · ARGENT ·
CO · D · R.

Escalin.

97. (N^o 40.) · BARO · IMPERIALIS · IN · RAIKEYM.
Liard.

98. A. (N^o 72.) · MON · NOVA · COM · D · REC ·
Liard.

B. · MON · NOVA · COM · D · REC.

Rev. · DOMINVS · MICHI · ADIVTOR ·

Même pièce.

99. (N° 73.) · FRI ·
· C · I · R
1631

Rev. L'écusson de la Frise dans un cercle perlé.
Demi-liard.

Ferdinand de Lynden, 1636-1665.

100. (N° 64.) MONTA · NOVA · COMITIS · ASP.
Liard.
101. (N° 66.) MONETA · NOVA · COMITIS · AS · L · R.
Rev. DEVS · PROTECTOR · NOST.
Même pièce.
102. (N° 71.) FERD : II · D · CO · ROM · IMP.
Liard.

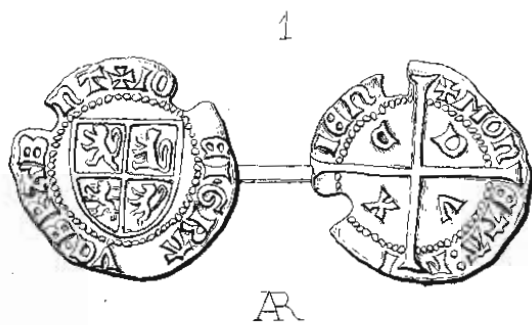
SCHOONVORST.

Renaud, 1391-1419.

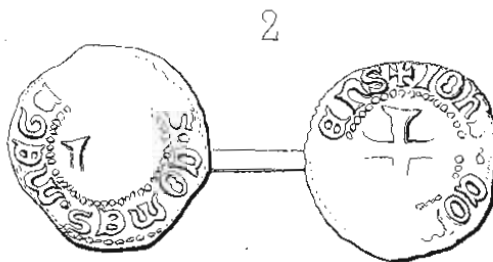
103. (N° 3.) La légende séparée par ∴
Rev. ΠΩΩΟ Ω — ΟΩΩΩ — Ω ∴ CCC ꝛ — ×
LXXXXXI.
Gros. Gr. 2.05.

TH. M. ROEST.

Leide, août 1884.



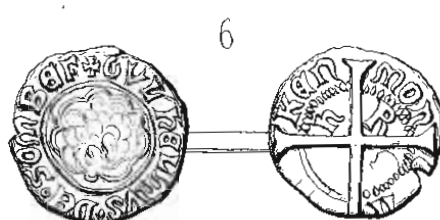
AR.



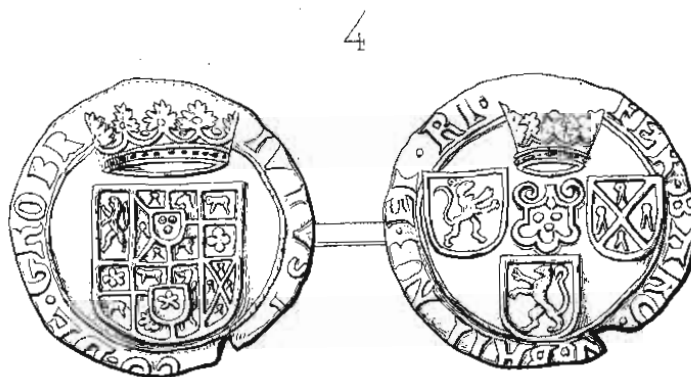
B.N.



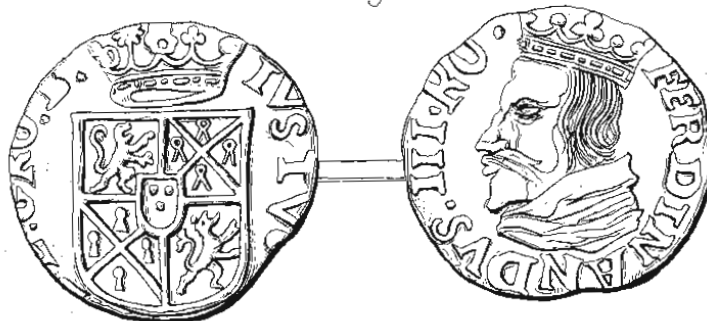
AR.



Bil.



C.



C.