

1

REVUE BELGE

DE

308 P

# NUMISMATIQUE,

PUBLIÉE

SOUS LES AUSPICES DE LA SOCIÉTÉ ROYALE DE NUMISMATIQUE.

---

1887.

QUARANTE-TROISIÈME ANNÉE.



BRUXELLES,

LIBRAIRIE POLYTECHNIQUE DE JULES DECQ,

9, RUE DE LA MADELEINE,

1887.

## PETITS MÉREAUX DE PLOMB D'ARRAS.

---

PLANCHES V ET VI.

J'ai publié, en 1884, dans la *Revue belge de numismatique*, une notice sur *Les petits méreaux de plomb d'Arras aux types de mailles*, reproduisant quarante de ces pièces dont la plupart ont sans doute tenu lieu de monnaies de très faible valeur. J'y disais que je possédais encore à peu près le même nombre d'autres méreaux de cette ville, qui leur ressemblaient sous beaucoup de rapports, mais qui en différaient essentiellement par leurs types.

Je n'avais pas l'intention de faire connaître cette seconde série que je ne trouvais pas assez importante pour être publiée ; comme j'y suis engagé, je m'y décide, malgré l'aridité du sujet. Cette seconde partie, complément de la première, comprend trente-huit méreaux qui pourront encore intéresser quelques numismates.

Les soixante-dix-huit méreaux décrits dans les deux articles ont entre eux une affinité bien visible ; ils ont une origine commune, aussi peut-on supposer qu'ils ont servi aux mêmes usages, quoique leurs types soient si différents. Il y a donc lieu de dire que ce qui a été énoncé dans la première

partie se rapporte généralement encore à la seconde.

Les méreaux qui seront décrits ci-après ont été, comme les premiers, trouvés et recueillis un à un en une trentaine d'années. Ils proviennent aussi du curage des canaux de la ville et des balayures éparses jadis sur les champs de la banlieue.

Les petits méreaux d'Arras ont bien de l'époque des mailles artésiennes et flamandes; ceux de la présente catégorie pourraient être un peu moins anciens que ceux de la première, mais la différence ne saurait être grande. Tous appartiennent aux XIII<sup>e</sup> et XIV<sup>e</sup> siècles. Ces plombs populaires durent être, au moins en bonne partie, employés par le petit commerce d'Arras comme espèces de bien minime valeur à échanger (1). Le nombre qui en circula fut considérable. Toutefois le cours de cette espèce de monnaie ne put être toléré bien longtemps, car il devait causer de graves et nombreux abus. D'ailleurs les monnaies noires devaient remplacer peu à peu les petits méreaux arrageois (2). Mais en perdant leur caractère mercantile, les plombs purent encore servir sous d'autres formes à vingt autres usages.

Les méreaux publiés dans les deux articles sont

(1) Nos bons de circulation émis en 1870 par les communes et les particuliers avaient assez le caractère de cette espèce de monnaie précaire et privée.

(2) Il était déjà question de monnaies noires en 1263. (Voir *Recueil de monnaies de Douai*, p. 29.)

sans doute uniques, du moins ce sont les seuls que je connaisse. Il est vrai que si cette espèce de plombs n'a pas été mieux recherchée par les collectionneurs, c'est qu'elle ne leur offrait rien de bien attrayant. Je crois ne pas trop m'avancer en disant que si je ne m'étais pas occupé de ce sujet, nul, dans la région, n'y penserait.

Les petits méreaux d'Arras sont d'un plomb bien pur ; ils ont été coulés dans des moules de pierre bleue dite de Tournai (1). Comme nos mailles, ils ont un module de 5 à 7 mill. ; ils pèsent en moyenne 5gr.80, ce qui leur donne un poids supérieur d'un tiers à ces deniers.

Il me reste à décrire ici les méreaux qui font l'objet de cette notice.

1. Croix latine avec base, pouvant rappeler ainsi le sommet du châtel tournois.

*Rev.* Croix dont chaque branche est chargée de deux petites barres. Un cercle entoure les deux côtés de ce méreau.

2. Espèce de fleur de lis dans un encadrement en forme de toit ; à sa droite est un globule.

*Rev.* Croix dont chaque branche porte trois barres ; quatre anneaux la cantonnent et un cercle l'entoure.

(1) Sur le mode de fabrication des petits plombs, voir l'ouvrage de Forgeais : *Collection de plombs historiés trouvés dans la Seine*. (5<sup>e</sup> partie, pp. 252 et 253).

3. Deux branches réunies formant une couronne qu'entoure un large cercle.

*Rev.* Croix à doubles bras qu'un cercle encadre.

4. Trèfle dans un double cercle.

*Rev.* Double cercle renfermant une croix aux branches ornées de barres et d'annelets.

5. Quarte-feuille avec perle centrale dans un large grènetis.

*Rev.* Croix aux branches losangées, ayant en cœur un anneau.

6. Fleur ou rosace de quatre grandes feuilles coupées par un cercle.

*Rev.* Croix carlovingienne dans un cercle.

7. Autre rosace composée de quatre feuilles, comme le sont aussi les cinq numéros suivants; elle est entourée d'un double cercle avec petites lignes tenant lieu de légende.

*Rev.* Dans une même bordure, croix bourdonnée ou pommetée, cantonnée de quatre globules.

8. Même rosace avec anneau au centre; ses cantons sont chargés de trois lignes circulaires. Pour les deux côtés, bordure semblable à celle du numéro précédent.

*Rev.* Croix ancrée, cantonnée de quatre globules.

9. Même rosace sans l'annelet; elle est ornée de trois globules dans chaque canton; un simple cercle l'entoure.

*Rev.* Dans un encadrement cordé, croix dont chaque branche est ornée de trois petits globules.

10. Même rosace aux feuilles fort larges dont chacune porte un gros globule près du centre; elle est, comme le revers, entourée d'un cercle avec petits traits.

*Rev.* Croix avec perle en cœur; la branche inférieure a seulement une petite perle, tandis que les autres portent chacun trois forts globules.

11. Autre rosace formée de feuilles plus arrondies; elle recouvre une croix dont les branches sont pommetées. Au centre et sur chaque feuille se trouve un globule.

*Rev.* Croix dont chaque branche se termine par trois globules. Les deux côtés de ce méreau sont entourés d'un cercle.

12. Rosace dont chacune des feuilles est garnie de trois globules.

*Rev.* La croix est la même que celle du numéro précédent, si ce n'est qu'elle porte en cœur un globule. Un large encadrement cordé borde les deux côtés de ce plomb.

13. Rosace de six feuilles avec point au centre; un grènetis l'entoure.

*Rev.* Croix pattée avec globules en cœur et dans chaque canton. L'entourage est le même que celui du numéro 10.

14. Très petite croix ornée de cinq points.

*Rev.* Croix dont les trois branches supérieures portent chacune trois globules et la quatrième un seul. La bordure des deux côtés est aussi celle du numéro 10.

15. Croix à doubles bras dans un cercle. Ce plomb est le seul qui n'ait pas de revers.

16. Croix simple qu'entoure un cercle avec petites lignes droites bien espacées, simulant une légende. Les deux côtés sont semblables.

17. Étoile à six rayons dans une bordure cordée.  
*Rev.* Croix simple entourée de même.

18. Rosace de six feuilles dans un simple cercle.  
*Rev.* Croix dont chaque branche est munie de deux longues barres.

19. Ornement à six rayons cantonnés de globules; un cercle l'entoure.

*Rev.* Dans un encadrement semblable, croix bourdonnée que cantonnent des globules.

20. Étoile ou ornement à huit rayons dans un petit cercle.

*Rev.* Dans un double cercle, petite croix bourdonnée, portant un globule au centre et quatre dans les cantons.

21. Petite roue à huit bras dans une bordure de petits marteaux.

*Rev.* Croix à doubles bras enfermée dans une bordure à petites lignes.

22. Roue à huit bras divisés par deux; même bordure.

*Rev.* Croix aux branches ornées de trois globules, avec perle au centre. Bordure semblable.

23. Variété garnie de quatre globules dans les cantons.

*Rev.* Croix simple avec globule au centre. L'encadrement des deux côtés est celui du numéro précédent.

24. Bordure ordinaire avec perle centrale.

*Rev.* Dans un même encadrement, croix bourdonnée avec globule au centre.

25. Roue à six bras avec chaque canton chargé d'un globule.

*Rev.* Croix avec quatre globules; elle coupe son encadrement cordé.

26. Écu triangulaire à trois bandes de... chargé d'une face de... à quatre tires.

*Rev.* Croix évidée et ancrée dans une bordure légère.

27. Carreaux formés de six lignes.

*Rev.* Petite croix pattée qu'entoure une large bordure de petites lignes mieux espacées.

28. Variété moins régulière.

*Rev.* Croix aux branches chargées de trois globules.

29. Cœur avec de légers détails.

*Rev.* Croix aux branches recroisetées; elle porte



en cœur une perle. Un cercle encadre les deux côtés de ce méreau.

30. Vase de forme singulière.

*Rev.* Croix aux branches terminées par des croissants.

31. Variété mieux formée; elle est entourée d'une large bordure à petites lignes bien régulières.

*Rev.* Grande croix aux branches pommetées, garnies de globules.

32. Aumônière dans un lourd grènetis.

*Rev.* Croix à triples bras avec bordure cordée.

33. Hanap ou sablier avec trois demi-cercles.

*Rev.* Dans un cercle cordé, croix dont chaque branche est terminée par un groupe de trois globules.

34. Gantelet avec doigts ouverts; bordure ordinaire.

*Rev.* Dans une même bordure, mais plus large, croix pattée cantonnée de quatre globules.

35. Arbalète dans un cercle.

*Rev.* Croix évidée et ancrée, portant un point en cœur; un cercle l'entoure.

36. Tête grossière vue de face, dans un cercle.

*Rev.* Même croix plus grande, sans le point.

37. Chien vu à mi-corps, allant à droite.

*Rev.* Grande croix pattée et évidée que quatre

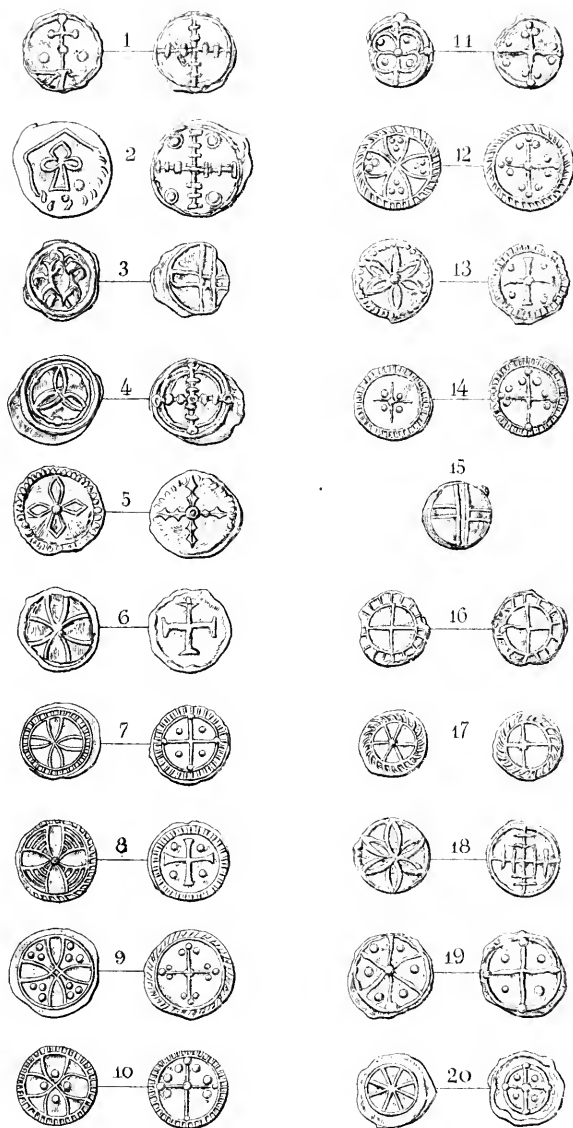
petits globules cantonnent. Un cercle borde les deux côtés de ce méreau.

38. Coq à droite dans la bordure à petites lignes.

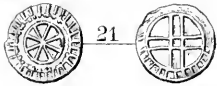
*Rev.* Dans un même entourage, petite croix pommetée, avec point au centre.

DANCOISNE.

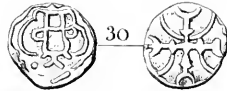
---



G. Lavolette del. & scul.



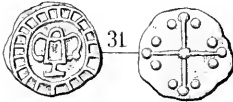
21



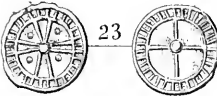
30



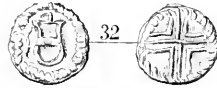
22



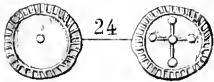
31



23



32



24



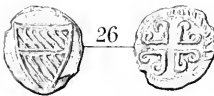
33



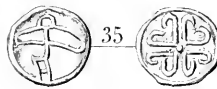
25



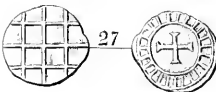
34



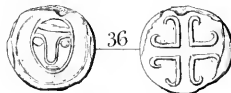
26



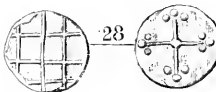
35



27



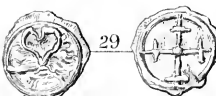
36



28



37



29



38

G. Lavolette, del. & scul.