

REVUE BELGE  
DE  
NUMISMATIQUE,

PUBLIÉE

SOUS LES AUSPICES DE LA SOCIÉTÉ ROYALE DE NUMISMATIQUE.

DIRECTEURS : MM. LE V<sup>ic</sup> B. DE JONGHE, G. CUMONT ET A. DE WITTE.

1895  
CINQUANTE ET UNIÈME ANNÉE.



BRUXELLES,

J. GOEMAERE, IMPRIMEUR DU ROI,

*Rue de la Limite, 21.*

1895

## DEUX MONNAIES

FRAPPÉES A LUXEMBOURG

PAR LES ARCHIDUCS ALBERT ET ISABELLE

---

Albert et Isabelle décidèrent, en 1615, de rouvrir la Monnaie de Luxembourg. Ils confièrent, le 31 juillet de cette même année, la charge de maître de l'atelier monétaire à Adrien Franssen et à son fils François. Henri Munincx, probablement fils de Georges Munincx ou Monachy, qui avait été tailleur des fers pour l'atelier de Luxembourg sous Philippe II, fut nommé, le 18 septembre 1615, graveur et essayeur particulier (1).

La recette de la première boîte contenant toutes les monnaies frappées à Luxembourg, du 10 février 1616 au 22 décembre 1617, par Adrien Franssen et François Adriaenssen est citée par M. Pinchart comme existant aux Archives du royaume (2).

Cette pièce figure dans l'*Inventaire des archives de*

(1) *Essai de numismatique luxembourgeoise*, par M. R. SERRURE, pp. 360 et suiv. de l'année 1893 de l'*Annuaire de la Société française de numismatique*.

(2) *Revue de la numismatique belge*, 1849, p. 181.

*la Chambre des Comptes*, publié sous la direction de M. Gachard, t. III, Bruxelles, 1851, et est donnée dans le travail de M. Serrure.

La recette de la deuxième boîte contenant toutes les espèces forgées à Luxembourg, du 23 décembre 1617 au 6 juillet 1619, par François Adriaenssen, qui est mentionnée au *supplément* manuscrit de l'*Inventaire des archives de la Chambre des Comptes*, n'a pas été connue de M. Serrure.

D'après ce document, que nous avons sous les yeux, on a monnayé à Luxembourg, entre les dates précitées, les quantités ci-dessous, en poids, des pièces suivantes :

71 marcs en *patagons* ou pièces de 48 sous ;

21 marcs, 3 onces, 18 esterlins en *quarts de patagon* ou pièces de 12 sous ;

178 marcs, 7 onces, 15 esterlins en *escalins* ou pièces de 6 sous ;

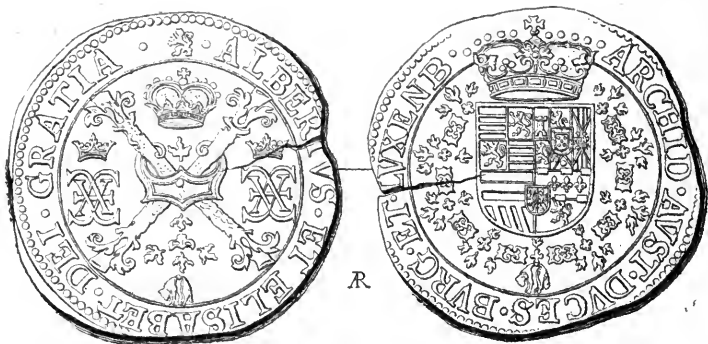
555 marcs, 6 onces, 2 esterlins en pièces de 3 sous ;

2442 marcs, 5 onces, 10  $\frac{1}{2}$  esterlins en pièces de 1 sou ;

45 marcs, 2 onces, 7  $\frac{1}{2}$  esterlins en *liards d'argent*.

Il n'a pas été frappé de *demi-patagons* pendant cette dernière période de fabrication.

Le *patagon* et le *demi-patagon* d'Albert et Isabelle, frappés à Luxembourg, ont échappé aux investigations de M. Serrure. Voici ces deux rares monnaies.



1. *Droit.* Briquet couronné, placé sur une croix de Bourgogne et accosté de deux monogrammes couronnés, formés des lettres A et E ; au-dessous la Toison d'Or.

*Légende :* ✠ · ALBERTVS · ET · ELISABET · DEI · GRATIA ·

*Revers.* Écu couronné des archiducs, entouré du collier de la Toison d'or.

*Légende :* · ARCHID · AVST · DVCES · BVRG · ET · LVXENB ·

Patagon ou pièce de 48 sous.

Notre collection.

Argent. Poids : 27<sup>gr</sup>,85.

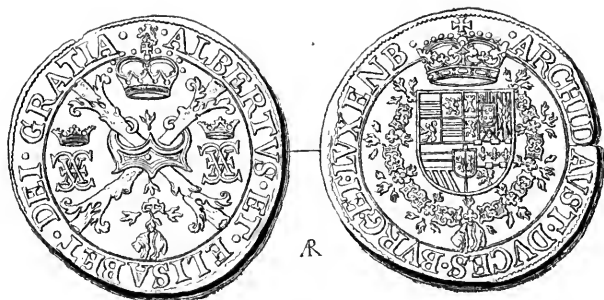
Il en a été frappé :

Du 10 février 1616 au 12 décembre 1617,

583 marcs, 1 once, 10 esterlins, soit : 5079 pièces.

Du 23 décembre 1617 au 6 juillet 1619,

71 marcs, soit : 618 pièces.



2. Mêmes types et mêmes légendes que pour le patagon.

Demi-patagon ou pièce de 24 sous. Notre collection.

Argent. Poids : 14<sup>gr</sup>,03.

Il en a été frappé :

Du 10 février 1616 au 22 décembre 1617,

246 marcs, 3 onces, 14 1/2 esterlins, soit :  
4293 pièces.

V<sup>te</sup> BAUDOUIN DE JONGHE.