

REVUE BELGE
DE
NUMISMATIQUE

PUBLIÉE

SOUS LES AUSPICES DE LA SOCIÉTÉ ROYALE DE NUMISMATIQUE

DIRECTEURS :

MM. LE V^{ic} B. DE JONGHE, LE C^{ie} TH. DE LIMBURG-STIRUM ET A. DE WITTE

1903

CINQUANTE-NEUVIÈME ANNÉE



BRUXELLES,

J. GOEMAERE, IMPRIMEUR DU ROI,

Rue de la Limite. 21.

1903

TROIS MONNAIES

DE

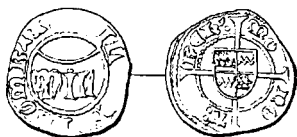
RECKHEIM.

La numismatique de Reckheim est vraiment inépuisable ! De nouvelles pièces surgissent tous les jours, et la liste des produits monétaires des hardis dynastes de cette seigneurie semble encore loin d'être close.

Nous donnons ci-dessous deux monnaies reckheimaises que nous croyons inédites et que nous proposons d'attribuer à Guillaume II, de Sombreffe, en attendant que l'on soit parvenu à répartir définitivement entre les trois Guillaume, qui se sont succédé à Reckheim, le grand nombre de monnaies de cette seigneurie frappées à ce nom. Guillaume II semble d'ailleurs avoir possédé Reckheim pendant trois quarts de siècle, ce qui permet de présumer qu'il a dû émettre de nom-

breuses espèces monétaires pendant cette longue suite d'années.

Nous renvoyons le lecteur, pour ce qui concerne les détails biographiques du dynaste qui nous occupe, à l'*Histoire de la seigneurie impériale de Reckheim*, par le baron J. DE CHESTRET DE HANEFFE. Cet excellent livre est indispensable à tous les numismates qui s'intéressent aux monnaies seigneuriales limbourgeoises.



1. *Droit*. Dans le champ, sous un trait courbe : WIL (*helmus*). La première lettre n'est pas tout à fait certaine. Cette initiale pourrait être à la rigueur un M, et il faudrait alors lire : MIL (*es*). La première lecture nous semble de beaucoup préférable, notre pièce étant une variété, d'ailleurs fort importante, d'un denier noir assez rare de Guillaume à ce type. Le coin du droit paraît avoir légèrement dévié pendant la frappe.

Légende. ····IL····Ω(B)···

Revers. Sur une grande croix coupant la légende, écu écartelé : aux 1 et 4 d'argent à la fasce de gueules, accompagnée en chef de trois merlettes rangées du même (*Sombreffe*); aux 2 et 3,

d'argent à la fasce vivrée de gueules (*Kerpen*) (1).

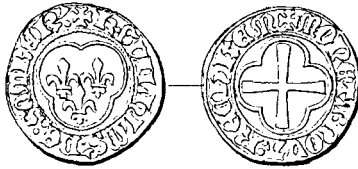
Légende. MO· — NO· — N?·... — REH?

Billon noir.

Poids : 1gr 061.

Notre collection.

Cette curieuse monnaie semble avoir été frappée à Reckheim. Il n'est pas impossible que la première des trois dernières lettres de la légende, lettres donnant le commencement du nom de l'atelier monétaire, soit un K. Il faudrait alors lire Ke(*rp*)h(en), qui serait le lieu d'origine de la monnaie.



2. *Droit.* Trois fleurs de lis dans un cartouche trilobé.

Légende. † · K · GVILHLMVS? DEI : SOMBER?

Revers. Croix pattée dans un entourage de quatre arcs de cercle.

Légende. † MONETA : NOV : REH?EM

Billon noir.

Poids : 1gr.306.

Notre collection.

Cette monnaie est une imitation très exacte du

(1) Guillaume I^{er}, de Sombreffe, père de Guillaume II, avait épousé Marguerite, fille et héritière de Jean, sire de Kerpen, dans l'Eifel.

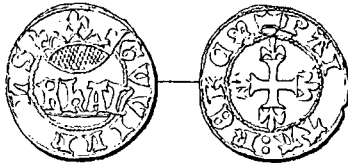
double tournois de Charles VII, roi de France (1422-1461). Elle est d'une gravure très soignée et la conservation n'en laisse rien à désirer.

Un denier tournois de Reckheim au nom de Guillaume, au même type mais avec deux fleurs de lis, a été donné par le regretté M. Rouyer dans la *Revue numismatique* (française) (1).

Guillaume de Sombreffe, pour faire ressembler davantage sa monnaie à celle qu'il contrefaisait, a, sur notre pièce, fait précéder son nom de la lettre K, initiale du nom du roi de France.

La pièce suivante, bien que la lecture n'en soit pas absolument certaine, nous semble avoir été frappée à Reckheim par l'un des trois dynastes du nom de Guillaume, qui s'y sont succédé de 1397 à 1484.

En voici le dessin et la description.




Droit. Dans le champ, entre une grande couronne qui coupe la légende et un trait, les lettres : (K)K(T)(?)N (2) (Kharpen) (?).

(1) Année 1860, p. 324.

(2) L'N est douteux. Le bas en est arrondi et rappelle celui de l'Æ.

Légende. — GVVIIh̄...LS.

Revers. Croix dont les bras sont terminés par des fleurs de lis.

Légende.  P̄T̄(I)⋯TT̄ : R̄Ē(h̄)(Ē)(Ω).

Billon noir.

Poids : 1gr.041.

Notre collection.

Nous voici en présence d'une copie fidèle du *petit parisien* dit de *l'aumônerie* de Louis XI, roi de France (1461-1483).

Il ne nous paraît guère douteux, quoique le mot R̄Ē(h̄)Ē(Ω) ne soit pas absolument certain, que la pièce qui nous occupe soit une contrefaçon hardie du seigneur de Reckheim. L'abréviation FR̄T̄Ω, écrite en grandes lettres dans le champ du droit du modèle, a été astucieusement remplacée par : (h̄)h̄(T̄)Ω, se rapportant vraisemblablement à Kerpen, seigneurie dont Guillaume II avait hérité de sa mère.

La légende du revers est difficile à lire et à interpréter. On y distingue fort bien les deux premières lettres P̄ et T̄ qui commencent aussi la légende : *Parisius. Civis. Fran. M.* de la monnaie prototype. Mais que faire de ces deux lettres et comment les rattacher à la légende que nous ne parvenons pas à déchiffrer? Nous renonçons à résoudre cette énigme, espérant qu'un de nos lecteurs sera plus habile que nous.

Cette pièce, qui serait une des plus curieuses de

la riche série monétaire reckheimoise si notre attribution est admise, se distingue des monnaies de cette seigneurie par le style tout particulier de sa gravure.

V^{te} BAUDOUIN DE JONGHE.
