

REVUE BELGE  
DE  
NUMISMATIQUE  
ET DE SIGILLOGRAPHIE

PUBLIÉE

SOUS LES AUSPICES DE LA SOCIÉTÉ ROYALE DE NUMISMATIQUE.

DIRECTEURS :

MM. LE V<sup>o</sup> B. DE JONGHE, LE C<sup>o</sup> TH. DE LIMBURG-STIRUM ET A. DE WITTE.

1910

SOIXANTE-SIXIÈME ANNÉE.



BRUXELLES

J. GOEMAERE, IMPRIMEUR DU ROI,  
*Rue de la Limite, 21.*

1910

## NOTE

SUR QUELQUES

### Monnaies anglaises de la trouvaille de la rue d'Assaut, à Bruxelles.

La liste ci-jointe est l'énumération de 81 pen-  
nies ou esterlins, tous différents, extraits d'un  
lot d'environ quatre cents pièces provenant de la  
trouvaille faite à Bruxelles, rue d'Assaut, en 1908.

Cette liste comprend :

1 pièce	de Henri II, roi d'Angleterre,	1154-1189,
1 —	de Jean,	1199-1216,
72 pièces	de Henri III,	1216-1272,
7 —	d'Alexandre III, roi d'Ecosse,	1249-1285.

La trouvaille vendue récemment se composait  
encore, d'après le catalogue, de 63,370 pièces de  
monnaies du Brabant et des pays avoisinants et  
de 80,927 esterlins d'Angleterre, d'Écosse et  
d'Irlande.

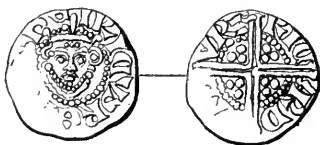
De cet aperçu, deux points intéressants sont à  
considérer :

1° Le nombre de pièces différentes comparé au  
nombre total des pièces du lot que j'ai examiné  
est relativement élevé; il représente le cinquième

et démontre la grande variété du numéraire, tout en restant dans le même type. On remarque parmi les pennies anglais vingt-deux noms de monétaires : Adam, Alein, Alisandre, David, Elis, Gilbert, Henri, Huge, Jacob, Jeremie, John, Jordan, Lucas, Nicole, Philip, Randulf, Ricard, Robert, Roger, Tomas, Walter et Willem. Tandis que le premier type des pennies de Henri III ne se rencontre qu'à Cantorbéry, Londres et Saint-Edmundsbury, le second type renseigne le nom de dix-huit villes : Bristol, Cantorbéry, Carlisle, Dublin, Exeter, Gloucester, Hereford, Ivecester, Lincoln, Londres, Newcastle, Norwich, Northampton, Oxford, Saint-Edmundsbury, Wilton, Winchester et York. Le troisième type n'est représenté que par deux pièces, toutes deux de Londres. Le quatrième type (irlandais) ne renseigne que Dublin. Les pièces écossaises sont de Aberdeen, Berwick, Corbridge (?), Lanark, Renfrew, Roxburgh et Perth.

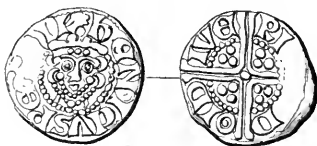
2° Si l'on compare la quantité de pièces du pays et des alentours (63,370) avec la quantité de pièces d'esterlins (80,927) formant ce dépôt, il faut conclure qu'il existait une préférence marquée pour ces dernières. Cette monnaie, du reste, est de bon aloi ; elle renferme 11  $\frac{1}{10}$  deniers d'argent et  $\frac{9}{10}$  deniers d'alliage. Le poids de ces pièces varie de 1 gr. 20 à 1 gr. 50 ; deux d'entre elles atteignent 1 gr. 57 ; elles mesurent de 18 à 19 millimètres de diamètre. Elles sont pour la plupart d'une facture

peu régulière qui dénote le manque d'habileté qu'il y avait alors dans l'art de monnayer. Les pièces d'Alexandre III sont d'une exécution presque barbare, les inscriptions en sont pour ainsi dire illisibles.



N° 17.

*Observations.* — 1° La pièce n° 17 révélerait un atelier à Durham pour le premier type de la seconde émission des esterlins de Henri III; elle est malheureusement fort usée; la lecture de la légende, quoique difficile, permet toutefois cette attribution.



N° 51.

2° La pièce n° 51 est de bas argent. C'est la seule pièce du lot que j'ai examinée qui soit dans cet état. L'étoile qui commence la légende du droit est remplacée par une rose à six feuilles. Il est à remarquer qu'elle a été frappée à Dublin; elle fait découvrir une émission inédite pour l'Irlande. Du moins, je ne l'ai pas trouvée renseignée.

Parmi les pièces que j'ai signalées, les plus récentes sont celles de la première émission

d'Alexandre III (1249-1279) et celles du type irlandais de Henri III (1251-1272). Ceci établit la période de 1251 à 1279, pendant laquelle l'enfouissement a dû se faire; mais on peut réduire cette période de l'année 1261 à l'année 1267, puisque la trouvaille renferme des pièces d'Aleyde de Bourgogne et qu'il ne s'en trouve pas de Jean I<sup>er</sup>. Il me semble que l'on peut dire avec assurance que le trésor a été mis en sûreté entre 1261 et 1267. Ce fut précisément une période de troubles, alors qu'à la mort de Henri III, duc de Brabant, sa veuve, Aleyde de Bourgogne, voulut favoriser son second fils, Jean, et lui donner la couronne, au détriment de Henri, l'aîné, qu'elle jugeait incapable de régner. L'histoire nous apprend qu'en 1264, les habitants de Louvain et de Bruxelles luttèrent à main armée, les uns contre les autres, pour soutenir leur préféré.

---

HENRI II, ROI D'ANGLETERRE, 1154-1189.

*Pennies de la seconde émission, 1180-1189.*

1. Tête barbue, couronnée, de face, dans un cercle. En dehors du cercle : main droite tenant le sceptre, et, la légende : HANRIQVZ R-EX

*Rev.* Croix brève à deux bandes terminées en globule, dans un grènetis, cantonnée de quatre petites croix en globules.

Légende : † ISAAC · CN · EVARWIC (York).

(HUBERT GRUEBER, *Handbook of the coins of Great Britain and Ireland in the British Museum*, n° 231, pl. VII et p. 40.) 1 exemplaire.

JEAN, ROI D'ANGLETERRE, 1199-1216.

2. Même droit et même revers que la pièce précédente. Différences au droit : Figure plus longue; deux boucles de chaque côté renfermant des globules HENRICVS · R · AX.

Rev. Légende: † ANDREY · CN · NIO (Newcastle). (Id., n° 237, pl. VII, p. 42.) Jean frappa des esterlins au nom de son père. (*Id.*, *Introduction*, pp. xxv et xxvii.) 1 exemplaire.

HENRI III, ROI D'ANGLETERRE, 1216-1272.

*Pennies de la seconde émission, 1248-1272.*

1<sup>er</sup> type. — Tête couronnée, de face, main droite tenant le sceptre : HENRICVS REX · III · (n° 240, pl. VIII et p. 43).

Rev. Croix longue à deux bandes terminées en globule, cantonnée [de quatre groupes de trois globules et coupant la légende :

		Exempl.
3 Alein . . . .	ALAINO   NQA   NTE Cantorbéry . . . .	1
4 David . . . .	DAVID   ON   LW   DEN Londres . . . .	11
5 — . . . .	DAVID   ON   LIVND — . . . .	1

6	Gilbert . . .	GILBERT TON CAN	Cantorbéry . . .	13
7	Henri . . .	HENRIC NLV NDE	Londres . . .	25
8	Jean . . .	ICH AN SON CAN	Cantorbéry . . .	1
9	— . . .	ICH SON CAN TER	— . . .	2
10	— . . .	ICN ON CAN TER	— . . .	19
11	— . . .	ICH SON LVN DEN	Londres . . .	5
12	— . . .	ICN NS ADM VND	St-Edmundsbury	1
13	Nicole . . .	NIA OLA CAN ANT	Cantorbéry . . .	19
14	— . . .	NIA OLA CNL VND	Londres . . .	9
15	Randulff . . .	RAN DVL FN S'ED	St-Edmundsbury	9
16	Ricard . . .	RIQ AD CNL VND	Londres . . .	30
17	— . . .	RIQ ARD IVR	Durham . . .	1
18	Robert . . .	ROBERT CAN ANT	Cantorbéry . . .	12
19	Walter . . .	WALTER CAN ANT	— . . .	10
20	— . . .	WALTER CNL VND	Londres . . .	2
21	Willem . . .	WILLEM CAN ANT	Cantorbéry . . .	56
22	— . . .	WILLEM CAN KAN	— . . .	1
23	— . . .	WILLEM CNL VND	Londres . . .	7

2° type. — Tête couronnée, de face, dans un grènetis. \*HARRICVS REX·III' (n° 241, p. 43).

Même revers que le 1<sup>er</sup> type :

24	Adam. . . .	ADA   MN		Everwic York . . .	1
25	Alisandre . . .	ALI   SAN	DR   ONW	Wilton ou Win- chester . . . .	1
26	Elis . . . .	ELI   SN	BR   VST	Bristol . . . .	1
27	Gilbert . . . .	GIL   BER	TAN   DAN	Cantorbéry . . .	3
28	Henri. . . .	HEN   RIC	NE   REF	Hereford . . . .	1
29	— . . . .	HEN   RIC	HLV   NDE	Londres . . . .	18
30	— . . . .	HEN   RIC	ME   WAE	Newcastle . . . .	1
31	— . . . .	HEN   RIC	NOX   ONE	Oxford . . . .	3
32	Huge. . . .	HVG   ELW	WIL   TAN	Wilton . . . .	1
33	— . . . .	HVG   ELW	WIN   AHA	Winchester . . .	1
34	Jacob. . . .	IAQ   OBC	NR   VST	Bristol . . . .	1
35	— . . . .	IAQ   OBC	NN   RWI	Norwich . . . .	2
36	Jérémie . . . .	IERA   MIA	VA   VER	York . . . .	4
37	Jean . . . .	ION   ON	AR   LAL	Carlisle. . . .	2
38	— . . . .	ION   VA	AA   TRA	Exeter . . . .	1
39	— . . . .	ION   VA	VER   WIC	York . . . .	3
40	— . . . .	IOH   EN	ELC   VAE	Gloucester. . . .	2
41	— . . . .	ION   NL	INA   CLN	Lincoln . . . .	2
42	— . . . .	ION   ENS	EDM   VND	St-Edmundsbury	2
43	Jurdan . . . .	IUR   DAN	ONW   INC	Winchester . . .	1



44	Lucas . . .	LVA A	ING LOV	Gloucester . . .	1
45	— . . .	LVA ASO NNO RHA	Northhampton . . .	1	
46	Nicole . . .	NIC OLE OIA ANT	Cantorbéry . . .	16	
47	— . . .	NIC OLE OVL VND	Londres . . .	25	
48	Nicole . . .	NIA OLE ON WIN	Winchester . . .	2	
49	Philip . . .	PHI LIP ONN ORX	Norwich . . .	2	
50	Randulf . . .	RAN DVL FON IVE	Ivecester . . .	2	
51	Ricard . . .	RIAL DION IVA	Dublin . . .	1	
52	— . . .	RIAL ARD LNG LOV	Gloucester . . .	5	
53	— . . .	RIAL ARD ONL INA	Lincoln . . .	1	
54	— . . .	RIAL ARD ONL VND	Londres . . .	1	
55	Robert . . .	ROBERT ONA OAB	Exeter . . .	2	
56	Royer . . .	ROGLERO NBR VST	Bristol . . .	1	
57	— . . .	ROGLERO MA WAA	Newcastle . . .	1	
58	Tomas . . .	TOM ASC NAV ERW	York . . .	2	
59	Walter . . .	WALTER ONB RYS	Bristol . . .	1	
60	— . . .	WALTER OIA ANT	Cantorbéry . . .	1	
61	— . . .	WAT O NAA OAT	Exeter . . .	1	
62	— . . .	WALTER ON ERG	Hereford . . .	1	
63	— . . .	WALTER ONL INA	Lincoln . . .	1	
64	Willem . . .	WIL LEM OIA ANT	Cantorbéry . . .	3	

65	Willem . . .	WIL   LEM   ONL   VND	Londres . . .	1
66	— . . .	WIL   LEM   ONN   ORK	Norwich . . .	6
67	— . . .	WIL   LEM   ONO   XON	Oxford . . .	1
68	— . . .	WIL   LEM   ONW   ILT	Wilton . . .	1
69	— . . .	WIL   LEM   ONW   INA	Winchester . . .	2

3<sup>e</sup> type. — Tête couronnée, de face, dans un grènetis. Légende: \*HENRICVS REX ANG (p. 43).

Même revers que le 1<sup>er</sup> type :

70 . . . . .	LIET   ER   AP   LON	Londres . . .	1
71 Henri . . . .	N   R   O   I   D   E   L   V   N   D	— . . . .	1

Pour la pièce n° 70, la légende du revers fait suite à la légende du droit : *Henricus Rex Angliae tertius. London.*



N° 72.

*Type irlandais.*

72. 1<sup>re</sup> série, 1248. — Tête couronnée, de face, dans un triangle, dont l'un des angles placé vers le haut; dans l'angle gauche du bas : la main droite tenant le sceptre; dans l'angle droit : une étoile. Légende : ·HARRI-ANVRJ-(X)-III.

Rev. Croix longue à deux bandes terminées en

globule, cantonnée de quatre groupes de trois globules, coupant la légende énigmatique :

010 | 010 | 011 | 011 1 exemplaire.

2<sup>e</sup> série, 1251. — Id.; dans l'angle droit : une quintefeuille percée.

Légende : h0R1-0VSR-0X III (n° 14, pl. LVI, p. 216).

Même revers que la 1<sup>re</sup> série. Légende :

73 David . . . DAV | 0N | DIV | 0LI Dublin . . . 2

74 Ricard . . . RIC | RD | 0ND | IV0 — . . . 3

ALEXANDRE III, ROI D'ÉCOSSE, 1249-1285.

*Pennies de la première émission, 1249-1279.*

Tête couronnée, de profil, devant : un sceptre.  
Le tout dans un grènetis.

Légende : ALEXANDER REX.

*Rev.* Croix longue, à deux bandes terminées en globule, cantonnée de quatre étoiles à six rais.

1<sup>er</sup> type. — Profil à gauche (n° 13, pl. XLI, p. 165).

75 Adam . . . AD | AM | 0H | 0C Roxburgh . . . 1

76 Henri . . . H | R | 0C | 0C Corbridge . . . 1

77 Walter Adam . WAL | TR | 0N | 0A | FER Aberdeen . . . 1

78 Willam ou  
Walter Adam. W | L | AM | 0H | 0L Lanark . . . 1

79 Walter . . . W | AL | 0R | 0H Renfrew . . . 1

80 Robert . . . R | 0B | 0T | 0H | 0E Berwick . . . 1

2<sup>e</sup> type. — Profil à droite (n° 14, pl. XLI, p. 165).

81 Jean . . . J | 0H | 0A | 0S | 0N | 0E Perth . . . 1